

## Importer et exporter des données

Il y a possibilité d'importer ou exporter des données de/pour Air Navigation. Par exemple il est possible d'envoyer le contenu d'un logbook par email. Il est également possible d'envoyer un plan de vol à un autre utilisateur d'Air Navigation Pro par email et d'en ajouter d'autre à notre liste de plans de vol.

Depuis la version 3.0 Air Navigation peut communiquer avec un ordinateur (Windows, Mac OS ou Linux) pour utiliser le web serveur interne. Le web serveur interne vous permet d'accéder à certaines données stockées dans Air Navigation Pro telles que Waypoints personnels ajoutés depuis votre iphone/ipad, le logbook, les enregistrements de vols, les plans de vols, etc. Le web serveur peut être utilisé pour importer des données dans Air Navigation Pro telles que : Waypoints, Fréquences, Pistes, Espaces aériens, Plans de vol tout simplement pour faire une sauvegarde de vos données.

## Utiliser le serveur web intégré

L'iphone/ipad doit être connecteur à un réseau wifi, ce réseau wifi doit être également connecté à l'ordinateur avec lequel vous voulez communiquer.

Le web serveur doit être activé dans « setting ». S'il est activé l'adresse réseau de l'iphone/ipad apparait juste en dessous (ex : <http://192.168.1.22:8080>). Pour accéder au web serveur intégré, tapez cette adresse dans la barre d'adresse de votre navigateur web (Firefox 3, Safari 4, Explorer 8) sur votre ordinateur et presser « enter ». Air Navigation web serveur doit apparaitre dans votre navigateur.



Les données accessibles sont regroupées par type (Navigation plans, Waypoints, Airspaces, Recorded flights, Logbook). Cliquez sur un groupe pour ouvrir son contenu. Certaines données peuvent uniquement être envoyées ou supprimées (Airspaces), d'autres données peuvent uniquement être sauvegardées ou supprimées (Recorded flights, logbook) et d'autres peuvent être envoyées, sauvegardées ou supprimées (Waypoints, Navigation plans).

Note : Si vous avez le plugin installé sur votre ordinateur, vous aurez le message « Bonjour » affiché dans le navigateur, ce plugin est automatiquement installé sous Mac OS x, sur Windows « Bonjour » est toujours installé avec iTunes. Si vous désirez l'installer manuellement, téléchargez le fichier d'installation à cette adresse :

<http://apple.com/support/downloads/bonjourforwindows.html>

**Nouveau sur la version 3.3.0 : Télécharger vos informations importantes au format PDF et associez les avec les aéroports.**

Si vous avez des documents PDF à associer à un aéroport de la base de données, vous pouvez maintenant les intégrer dans la section Approach Chart par le web serveur intégré.

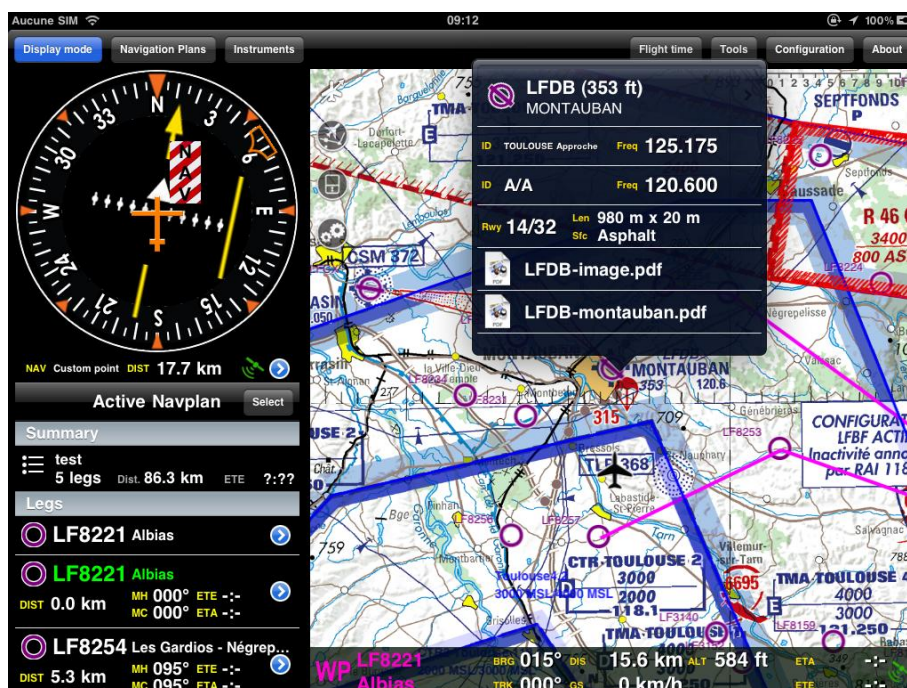
Lorsque vous cliquerez sur le symbole de l'aéroport sur la carte, la fenêtre s'ouvrant et contenant les données terrain contiendra aussi ces documents que vous pourrez ouvrir dans Air Navigation Pro (pas pour l'usage avec le GPS !), tels que cartes VAC ou autres données terrain.

Utilisez cette procédure pour charger vos PDFs dans les aéroports :

**Etape 1 :** Ajoutez le code OACI de l'aéroport dans le nom d'extension du fichier PDF que vous voulez voir apparaître (Exemple : [LFDB-Montauban-VAC.pdf](#))

**Etape 2 :** Rendez vous sur le web serveur intégré (voir la documentation de ce manuel)

**Etape 3 :** Charger le PDF dans la section « Appchart ».



**ATTERRISSAGE A VUE**  
**Visual landing**

Ouvert à la CAP  
 Public air traffic  
 10 APR 08

**MONTAUBAN**  
**AD2 LFDB ATT 01**

	<b>ALT AD : 353 (13 hPa)</b> LAT : 44 01 36 N LONG : 001 22 37 E	<b>LFDB</b> VAR : 1°W (05)
	APP : TOULOUSE Approche/Approach : 125.175 (au-dessus de/above 4000) TWR : NIL A/A : 120.6 (FR)	

